

Motomiya

広 報 も と み や



心のままに
過ぎます時間。

今月の特集1

 知っていましたか？ 『分ける訳』

今月の特集2

財政状況を知ろう！

知っていましたか？

『分ける訳』



金属、ガラス、紙くずや食べ残しが混入していないか手作業で仕分け



分別の現状

残されるごみの行方

ごみステーションに残されているごみ袋を見たことはありませんか。そのほとんどは、きちんと分別されていないという理由で回収されなかったものです。

ちゃんと分別がされていれば、資源としてリサイクルできるものも、分別されていなければ行き場を失います。

そのようなごみ袋は、もとみやクリーンセンターの職員や市役所担当者が直接回収に向かい、中身を分別して処理するケースもあります。しかし、ほとんどは地元の環境委員や区長さん、または当番の人が、自宅などに持ち帰り、分別し直して、次の回収日に出しているのが現状です。

今回取材した環境委員の渡辺晃さんもそのような取り組みをしてくださっているうち

の1人です。渡辺さんの暮らす本宮2区では、環境委員や、昔から協力してくれる地域の人が力を合わせて、残されたごみ袋を自宅に持ち帰り分別をしています。

資源は『ごみ』じゃない

もとみやクリーンセンターには、毎日、本宮市・二本松市・大玉村から排出されたごみが搬入されています。搬入されるごみの量は、1日約106トン、年間約3万1千トンにも上ります。安達地方のごみ排出量は1日1人あたりに約881グラムです。

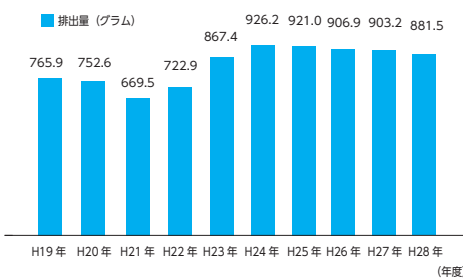
ごみの中でも、分別したプラスチック製容器、缶、ペットボトル、ビンなどは『資源』です。資源はリサイクルに回すことで、収入に変えられるいわば「商品」の一つ。きちんと分別しリサイクルすることで、地方全体の収入増とご

み減量につながります。

しかし、現在安達地方のごみの分別数は19種類。資源の分別は、分かりにくく面倒なため、つい燃やせるごみやビニール・プラスチックごみにまとめて捨ててしまう場合もあるのではないのでしょうか。

「お弁当を食べたり、ジュースを飲んだ後は、すぐに洗う」「缶やビンごとに、小さなごみ袋やごみ箱を用意しておく」などのちょっとした工夫で、簡単に楽しく分別することができるようになります。

安達地方 1日1人あたりのごみ排出量



分別の輪を、本宮全体に広げていきたい

区長になった年に、もとみやクリーンセンターを研修で訪れました。その際シルバー人材センターの皆さんが、膨大なプラスチック製容器包装ごみを手作業で分別し直している姿を目の当たりにして衝撃を受けました。「うちの区が先頭に立って分別をしていこう」。そう思い、見てきたことを区の役員に伝えました。

「分別の仕方が分からなくてまとめて捨てている人もいるだろう。区全体できちんと分別するには、きっと文書を見直すだけでは不十分だ。」その思いから、市の出前講座などを利用して分別の講習

会を開きました。このような講習を今後も年1回実施できれば、少しずつ意識が変わっていくように思います。

市全体で分別ができるようになるには、自分の区だけでやっても変わりません。環境委員を通して学んだ、「きちんと分別したほうが楽」だということをもっと伝えて、分別の輪を本宮全体に広げていければいいと考えています。



「ごみとりじいさん」と自称する渡辺さん。朝の日課のごみひろいでは、毎日50〜60個のごみを拾います



本宮地区環境委員会副会長
環境美化推進員

渡辺 晃さん



分別の現場

そうだったのか～



■ペットボトル



受入ホッパに入れられたペットボトル。異物除去コンベアへ送られる



ペットボトルのキャップやラベルが残っていた場合、手作業で取り除かれる

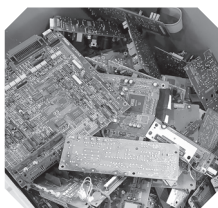


圧縮包装し、リサイクル工場へと引き渡される

■破碎するごみ



運び込まれた破碎ごみは手作業で分別される



小型家電は手作業で分解され、基盤を取り除きリサイクルされる



破碎機で粉碎され、金属を圧縮形成し、リサイクル工場へ引き渡される

■あき缶類



投入ホッパに入れられた缶類。コンベアで選別機へと運ばれる



スチール選別機、アルミ選別機でスチール缶・アルミ缶に選別される



スチール缶・アルミ缶ごとに圧縮形成し、リサイクル工場へ引き渡される

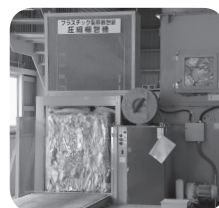
■プラスチック製容器包装



受入ヤードに山積みされたごみ袋。その後ショベルローダーで受入ホッパに投入される



破袋機で袋を破いた後、8人がかり手作業で不適合物を取り除く



圧縮包装し、リサイクル工場へと引き渡される

正しい分別はコスト削減につながる

クリーンセンターでの資源ごみの分別は、人海戦術がメインです。特に、プラスチック製容器包装は、袋を破り8人がかりで中身を確認して不適合物を取り除いています。資源化はしていかなければならないことですが、分別し直すことで大きな人的コスト、経済的コストがかかっているのも現状です。

また、スプレー缶のガス抜きがされていなかったり、プラごみにカミソリなどが混入されていたりすると、クリーンセンターでの事故や資源化できない原因につながりかねません。

正しい分別がされていれば、そのようなコストやリスクが削減されるばかりでなく、資源化による収入も増加します。

現在の分別方法は、平成3年に始まりました。当初は約900カ所だったごみステーションが現在は約1,500カ所に増えました。ステーションが増えるにつれ、ごみ出しのルールが守られていないケースも増えてきました。コストとリスクを削減させ、限りある資源を有効に活用するためにも、分別のルールを再度周知していきたいと考えています。



安達地方広域行政組合
もとみやクリーンセンター所長
渡辺 宏さん

ごみ分別の間違えやすい事例



◀スプレー缶・カセットボンベ

- ①すべて使い切る
- ②穴をあける
- ③本体は**ピンク色（破碎するごみ）**の指定袋へ



◀化粧品のびん

- ①中身は全て使い切る
- ②中のごみを落とす
- ③**専用コンテナ（びん用）**へ
※びんの色によって、専用のコンテナへ。汚れの落ちないものは埋立ごみの指定袋へ



◀キャップ・ふた

- ①金属を含むものは、**ピンク色（破碎するごみ）**の指定袋へ
- ②プラスチック製のものには、**透明（プラスチック製容器包装）**の指定袋へ



◀カミソリ・カッターナイフ

- ピンク色（破碎するごみ）**の指定袋へ
※刃先が「ビニール・プラスチックごみ」や「プラスチック製容器包装」の袋に混入すると大変危険です



◀布類・布製品（毛糸、わた、革製品以外）

- 黒色（埋立ごみ・布類）**の指定袋へ
※汚れているものは「燃やせるごみ」へ。毛糸、わた、革製品は「燃やせるごみ」です



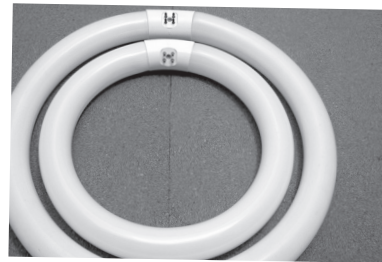
◀ヘルメット（自転車・バイク）

- ピンク色（破碎するごみ）**の指定袋へ
※家庭で使用するものに限りです。（業務・事業系のは収集できません）



◀使い捨てライター

- 使い切って**ピンク色（破碎するごみ）**の指定袋へ
※使い捨てライターには金属が含まれているため、ごみ処理施設で破碎し、プラスチックと金属を選別する必要があります



◀蛍光灯・電球

- ①**黒色（埋立ごみ）**の指定袋へ
- ②直管の蛍光管は指定袋からはみ出る場合でも回収します
- ③割らずに指定袋に入れてください



分別の未来

一人が変われば、
まちが変わる

今回取材した環境委員の渡辺さんも、クリーンセンターを見学するまでは分別に対する意識は高くなかったと言います。私たちが自身が現状を知り、ちょっと心がけるだけで、まちは少しずつ変わっていきます。安達地方で1日1人あたり100グラムずつごみを減らすと、年間約1億3千万円節約できるという試算も出ています。

ごみの分別は大変。大変だけれども、分別をすれば環境や財政の負担を軽くすることができます。ごみや環境問題を考えるきっかけにもなります。

6月は環境月間。これをきっかけに私たち一人一人がごみの分別、そして環境について考えてみませんか。

一般会計の概要

平成28年度の一般会計は、当初予算207億600万円でしたが、前年度からの繰越額150億9,768万円と補正予算額14億8,933万円が加わり、上半期時点での予算額は372億9,301万円でした。下半期には、記念樹の杜屋外あそび場整備事業、市債繰上償還元金、国民健康保険特別会計繰出金事業、教育施設等整備基金積立金、もとみや定住促進奨励金、道路維持補修事業、ホームページ構築業務委託料の補正増を行った結果、8億1,613万円増となり、予算の累計額は381億914万円となりました。

【主な補正予算項目】

記念樹の杜屋外あそび場 (英国庭園) 整備事業	9,581万円
市債繰上償還元金	3億2,500万円
国民健康保険特別会計繰出金事業	1億円
教育施設等整備基金積立金	1億円
もとみや定住促進奨励金	900万円
道路維持補修事業	620万円
ホームページ構築業務委託料	570万円

■歳出

区 分	予算現額 (内繰越分)	支出済額 (内繰越分)	執行率
医療・福祉・保健などに関する費用 (民生費・衛生費)	276億5,721万円 (126億8,568万円)	142億2,069万円 (67億5,774万円)	51.42%
道路・公園・公営住宅などに関する費用 (土木費)	20億6,274万円 (9億1,186万円)	18億2,110万円 (8億9,425万円)	88.29%
小中学校・幼稚園・社会教育などに関する費用 (教育費)	27億5,760万円 (12億6,624万円)	23億8,950万円 (10億7,109万円)	86.65%
過去に借りたお金の返済金(公債費)	12億7,933万円	12億7,583万円	99.73%
産業を育て経済を活性化するための費用 (労働費・商工費)	7億5,659万円	7億4,716万円	98.75%
農業振興に関する費用(農林水産業費)	7億3,489万円 (9,961万円)	4億7,619万円 (5,727万円)	64.80%
災害復旧に関する費用(災害復旧費)	2,795万円 (697万円)	2,494万円 (398万円)	89.23%
その他(議会費・総務費・消防費・予備費)	28億3,283万円 (1億2,732万円)	24億6,563万円 (9,282万円)	87.03%
合 計	381億 914万円 (150億9,768万円)	234億2,104万円 (88億7,715万円)	61.46%

■歳入

区 分	予算現額 (内繰越分)	収入済額 (内繰越分)	収入率
市税	39億9,202万円	39億2,761万円	98.39%
地方交付税	33億2,845万円	33億7,026万円	101.26%
国からの補助金	16億8,424万円 (4億2,857万円)	12億4,142万円 (2億1,371万円)	73.71%
県からの補助金	233億5,801万円 (126億6,249万円)	100億9,316万円 (67億2,852万円)	43.21%
借入金	15億1,860万円 (9億170万円)	2億7,400万円 (2億7,400万円)	18.04%
その他	42億2,782万円 (11億492万円)	41億6,274万円 (10億9,181万円)	98.46%
合 計	381億 914万円 (150億9,768万円)	230億6,919万円 (83億804万円)	60.53%

財政状況を知ろう!

市では、「本宮市財政状況の作成及び公表に関する条例」に基づき市の財政を公表し、財政に対するご理解とご協力をいただいています。皆さんから納めていただいた税金などの収入がどのくらいあるのか、また、そのお金はどのように使われたのか、下半期(10月1日～3月31日)の財政状況がまとまりましたので、お知らせします。



特別会計と企業会計

■特別会計

国民健康保険、介護保険など一般会計と分けて設置する特定の事業に関する会計

会計名		予算現額	収入済額	収入率	支出済額	執行率
国民健康保険	事業勘定	36億 3,760万円	33億 4,060万円	91.84%	31億 8,882万円	87.66%
	直営診療施設勘定	1億 604万円	8,353万円	78.77%	9,166万円	86.44%
後期高齢者医療		2億 7,492万円	2億 5,744万円	93.64%	2億 5,045万円	91.10%
介護保険		24億 3,226万円	23億 4,391万円	96.37%	21億 1,752万円	87.06%
公共下水道事業		8億 9,188万円	6億 8,744万円	77.08%	7億 7,704万円	87.12%
農業集落排水事業		6,307万円	6,314万円	100.11%	5,431万円	86.11%
工業用地造成事業		5億 9,536万円	5億 9,534万円	99.99%	5億 9,515万円	99.96%
工業用地資産運用事業		1億 1,462万円	1億 1,462万円	100.00%	1億 1,462万円	100.00%
合計		81億 1,575万円	74億 8,602万円	92.24%	71億 8,957万円	88.59%

■企業会計

使用料などの収益で運営している会計。市では水道事業があります

会計名	収入			支出			
	予算現額	収入済額	収入率	予算現額	支出済額	執行率	
水道事業	収益的	9億 7,928万円	9億 4,724万円	96.73%	9億 6,717万円	8億 8,519万円	91.52%
	資本的	1億 586万円	1億 586万円	100.00%	5億 5,855万円	5億 3,051万円	94.98%

借入金

■市債残高

(平成29年3月末現在の未償還元金。利子含めない)

会計名	金額
一般会計	143億 3,860万円
公共下水道事業特別会計	42億 6,650万円
農業集落排水事業特別会計	2億 3,360万円
合計	188億 3,870万円

※市債残高については、平成29年3月31日時点での残高であり、5月末までに借入する当該年度分の市債は含まれておりません。最終的な市債残高および推移は、10月号の決算報告にて掲載いたします

■企業債残高

(平成29年3月末現在の未償還元金。利子含めない)

会計名	金額
水道事業会計	29億 7,044万円

■債務負担行為残高

(平成29年3月末現在の未償還元金。利子含めない)

会計名	金額
一般会計	1億 3,159万円
社会福祉	5,079万円
農林水産	8,080万円
工業用地造成事業特別会計	30億 2,401万円
合計	31億 5,560万円

※住宅除染に係る債務負担行為は平成29年3月31日をもって終了しました

■一時借入金残高

会計名	金額
一般会計	30億円
公共下水道事業特別会計	2億円

基金

(基金は、特定の目的のために積み立てた資金のことです)

基金名	H 29.3 月末残高
財政調整基金	14億 395万円
減債基金	1億 5,182万円
教育施設等整備事業基金	7億 545万円
地域福祉基金	3億 4,902万円
震災・原子力災害復興基金	1億 6,497万円
篤志奨学資金給与基金	4,588万円
ふるさと水と土保全基金	2,099万円
文化スポーツ振興基金	416万円
白沢総合支所庁舎建設基金	1,136万円
長期避難者生活拠点形成基金	2億 7,972万円
本宮駅東西自由通路等整備基金	3億 7,739万円
ふるさとともみや応援基金	665万円
合計	35億 2,136万円

※定額運用基金は含んでいません

本宮市

ふるさと納税

ご協力ありがとうございます！
ごさいます！

ふるさと納税とは？

平成20年度に創設された「ふるさと納税（寄付）」は、生まれ育った故郷、ゆかりのある地域、思い出のある地域、大切な人がお住まいの地域を「寄付金」の形で応援できる制度です。

本宮市のふるさと納税は平成20年8月にスタートし、平成28年度末までに延べ234人の皆さんから、総額70,815,401円のご寄付をいただきました。皆さんの温かいお気持ちに、心より感謝申し上げます。

いただいたご寄付は、ご厚意に添うよう本宮市の子育て支援事業や教育活動推進事業などの貴重な財源として有効に活用させていただきます。

ふるさと本宮市を応援

就職などで本宮市を離れる人や市外にお住まいのご親戚の皆さんなどにも、ぜひ「ふるさと納税（寄付）」をPRして、本宮市を応援していただきますようお願いいたします。

ふるさと納税返礼品に関するお知らせ

①平成29年4月付総務省通知により、本市におきましても、ふるさと納税の返礼品の見直しを行うこととなりました。

これまで市内にお住まいの人からふるさと納税をしていただいた際に返礼品をお贈りしていましたが、平成29年4月30日までのご寄付をもって返礼品の贈呈を終了させていただきます。

②ふるさと納税でお送りした返礼品は一時所得に該当し、年間の一時所得合計額が一定の金額（50万円）を超えた場合は課税対象となります。

返礼品に関しては、今後も内容などの見直しを図りながら継続しますので、引き続きご支援くださいますよう、よろしく願います。

平成28年度

ご寄付をいただいた皆さん

- 〈本宮市〉
国分せい子さん
榊原明美さん
- 〈郡山市〉
及川秀朝さん
三菅佳恵子さん
安井 潤さん
- 〈福島市〉
大橋一雄さん
佐藤勝三さん
- 〈いわき市〉
遠藤洋一さん
- 〈宮城県仙台市〉
角田裕美さん
- 〈青森県むつ市〉
石川佳子さん
- 〈埼玉県上尾市〉
石渡豊さん
畠山稔さん
清水義憲さん
水野龍介さん
- 〈埼玉県桶川市〉
岡地 優さん
- 〈埼玉県熊谷市〉
佐川幸子さん
- 〈埼玉県鴻巣市〉
中屋敷慎一さん
並木正年さん
- 〈千葉県市川市〉
菅野裕夫さん
- 〈千葉県白井市〉
山崎民夫さん
- 〈千葉県千葉市〉
橋本佐久さん
橋本文子さん
- 〈東京都足立区〉
渡辺雄一さん

■寄付の活用先

具体的な事業	事業に充てる額
子育て支援事業（遊具購入）	182,000円
保育所事業（遊具等購入）	448,000円
中学校施設維持管理事業（備品購入）	675,000円
教育総務管理事務（家族読書推薦図書購入）	510,000円
屋内運動施設管理運営事業（備品購入）	340,000円
子育て支援企画調整事業（子育てハンドブック作成）	353,000円
しらすわ夢図書館運営事業（推薦図書購入）	117,000円
小・中学校振興教材整備事業（備品購入）	3,375,000円
老人憩いの家整備事業（備品購入）	280,000円
企業立地推進事業（企業ガイドホームページ作成）	1,151,000円
記念樹の森屋外あそび場施設維持管理事業（英国庭園整備）	20,000円
合計	7,451,000円

- 〈東京都大田区〉
国分秀通さん
- 〈東京都新宿区〉
野口邦和さん
- 〈東京都杉並区〉
今泉隆子さん
鈴木輝夫さん
- 〈東京都世田谷区〉
世田谷区復興支援金賛同者一同
奈緒（津田満智子）さん
湧口清隆さん
- 〈東京都千代田区〉
佐藤哲也さん
- 〈東京都練馬区〉
菅野 明さん
鷲 敦子さん
- 〈東京都港区〉
平 哲夫さん
- 〈東京都小金井市〉
渡辺龍也さん
- 〈神奈川県伊勢原市〉
早坂勇一郎さん
- 〈神奈川県綾瀬市〉
折戸瑠美さん
- 〈神奈川県藤沢市〉
前嶋 要さん
- 〈愛知県名古屋市中島区〉
市島宗典さん
- 〈大阪府大阪市〉
糠沢令子さん
- 〈兵庫県尼崎市〉
竹間靖己さん
- 〈兵庫県高砂市〉
岩根清房さん
- 〈福岡県北九州市〉
川下孝枝さん

問 秘書広報課 秘書係
☎ 24・5331

※掲載のご承諾をいただいた人のみご紹介しています。

全国で大活躍！
芸術文化・スポーツ
激励金を交付

空手

- ◎第59回小・中学生全国空手道選手大会
伊藤菜穂 遠藤涼 遠藤滴
渡辺沙耶 横山夏海 林琉斗
柴原もも 柴原和希 渡辺イアン
渡辺啓輔 桑沢裕樹 根本颯香
根本遥貴
- ◎第16回全日本小学生空手道選手権大会
遠藤涼 横山夏海
- ◎第36回全国高等学校空手道選抜大会
佐藤綾音
- 日本空手協会第45回東北地区空手道選手権大会
渡部智成
- ◎第45回東北地区空手道選手権大会
根本遥貴 根本颯香 遠藤滴
渡辺莉久 渡辺沙耶 林琉斗
林風色 伊藤菜穂 渡辺啓輔
柴原はな 柴原和希 柴原もも
桑沢裕樹 橋本めい 渡辺イアン
- 第30回東北高等学校空手道選抜大会
渡部智成 佐藤綾音

ハンドボール

- ☆第23回世界学生選手権
佐原奈生子
- ☆第7回アジア男子ユース選手権
阿部奎太
- ◎全国高等学校総合体育大会
佐藤友南 矢作陽
小沢響
- ◎第71回国民体育大会
佐藤友南 小沢響
- 阿部奎太
- ◎第33回読売旗争奪中学生ハンドボール選手権大会

ル大会

- 本宮第一中学校男子ハンドボール部
本宮第一中学校女子ハンドボール部
- ◎JOCジュニアオリンピックカップ
ハンドボール全国大会
齋藤喬広 浜崎翔太
- ◎第12回春の全国中学生ハンドボール選手権

- 本宮第一中学校男子ハンドボール部
◎第40回全国高等学校ハンドボール選抜大会
佐藤愛水 後藤里紗 江井利奈
今泉咲樹 渡辺美紅
- ◎第69回東北高等学校ハンドボール選手権大会
渡辺美紅 佐藤愛水
- ◎東日本小学生ハンドボール大会
本宮ハンドボールスポーツ少年団(男子) 本宮ハンドボールスポーツ少年団(女子)

- ◎東北総合体育大会ハンドボール競技会
矢作陽

- ◎第25回アジアホープス卓球大会
日本代表選手選考会
鹿俣葵
- ◎全日本卓球選手権大会
原夢璃 兼谷彩音 兼谷遥斗
本多大和 鹿俣葵 片吉勇
- ◎第71回国民体育大会
原沙也可 滑川明佳 加藤圭祐
- ◎天皇杯・皇后杯全日本卓球選手権大会
滑川明佳 原沙也可

- ◎第71回国民体育大会
小泉菜生 佐藤龍馬 平龍太郎
- ◎全日本社会人バスケットボール選手権大会

- ◎第71回国民体育大会
小泉菜生 佐藤龍馬 平龍太郎
- ◎全日本社会人バスケットボール選手権大会

- ◎第71回国民体育大会
小泉菜生 佐藤龍馬 平龍太郎
- ◎全日本社会人バスケットボール選手権大会

- ◎第71回国民体育大会
小泉菜生 佐藤龍馬 平龍太郎
- ◎全日本社会人バスケットボール選手権大会

- ◎第71回国民体育大会
小泉菜生 佐藤龍馬 平龍太郎
- ◎全日本社会人バスケットボール選手権大会

- ◎第71回国民体育大会
小泉菜生 佐藤龍馬 平龍太郎
- ◎全日本社会人バスケットボール選手権大会

- ◎第71回国民体育大会
小泉菜生 佐藤龍馬 平龍太郎
- ◎全日本社会人バスケットボール選手権大会

- ◎第71回国民体育大会
小泉菜生 佐藤龍馬 平龍太郎
- ◎全日本社会人バスケットボール選手権大会

バドミントン

- ◎第33回全日本シニアバドミントン選手権大会
長谷川賀津子 長谷川淳哉
- ◎第68回東北バドミントン選手権大会
長谷川賀津子 長谷川淳哉

- ◎第33回全日本シニアバドミントン選手権大会
長谷川賀津子 長谷川淳哉
- ◎第68回東北バドミントン選手権大会
長谷川賀津子 長谷川淳哉

- ◎第33回全日本シニアバドミントン選手権大会
長谷川賀津子 長谷川淳哉
- ◎第68回東北バドミントン選手権大会
長谷川賀津子 長谷川淳哉

- ◎第33回全日本シニアバドミントン選手権大会
長谷川賀津子 長谷川淳哉
- ◎第68回東北バドミントン選手権大会
長谷川賀津子 長谷川淳哉

- ◎第33回全日本シニアバドミントン選手権大会
長谷川賀津子 長谷川淳哉
- ◎第68回東北バドミントン選手権大会
長谷川賀津子 長谷川淳哉

- ◎第33回全日本シニアバドミントン選手権大会
長谷川賀津子 長谷川淳哉
- ◎第68回東北バドミントン選手権大会
長谷川賀津子 長谷川淳哉

- ◎第33回全日本シニアバドミントン選手権大会
長谷川賀津子 長谷川淳哉
- ◎第68回東北バドミントン選手権大会
長谷川賀津子 長谷川淳哉

- ◎第33回全日本シニアバドミントン選手権大会
長谷川賀津子 長谷川淳哉
- ◎第68回東北バドミントン選手権大会
長谷川賀津子 長谷川淳哉

- ◎第33回全日本シニアバドミントン選手権大会
長谷川賀津子 長谷川淳哉
- ◎第68回東北バドミントン選手権大会
長谷川賀津子 長谷川淳哉

- ◎第33回全日本シニアバドミントン選手権大会
長谷川賀津子 長谷川淳哉
- ◎第68回東北バドミントン選手権大会
長谷川賀津子 長谷川淳哉

- ◎第33回全日本シニアバドミントン選手権大会
長谷川賀津子 長谷川淳哉
- ◎第68回東北バドミントン選手権大会
長谷川賀津子 長谷川淳哉

- ◎第33回全日本シニアバドミントン選手権大会
長谷川賀津子 長谷川淳哉
- ◎第68回東北バドミントン選手権大会
長谷川賀津子 長谷川淳哉

バレーボール

- ◎日本スポーツマスターズ2016バレーボール競技会
大槻智和
- ◎全日本9人制バレーボールクラブカップ女子選手権大会
根本祐里
- ◎JOCジュニアオリンピックカップ第30回全国都道府県対抗中学バレーボール大会
加藤百華
- ◎第26回東北私立高等学校男女バレーボール選手権大会
渡辺寧望

- ◎日本スポーツマスターズ2016バレーボール競技会
大槻智和
- ◎全日本9人制バレーボールクラブカップ女子選手権大会
根本祐里
- ◎JOCジュニアオリンピックカップ第30回全国都道府県対抗中学バレーボール大会
加藤百華
- ◎第26回東北私立高等学校男女バレーボール選手権大会
渡辺寧望

- ◎日本スポーツマスターズ2016バレーボール競技会
大槻智和
- ◎全日本9人制バレーボールクラブカップ女子選手権大会
根本祐里
- ◎JOCジュニアオリンピックカップ第30回全国都道府県対抗中学バレーボール大会
加藤百華
- ◎第26回東北私立高等学校男女バレーボール選手権大会
渡辺寧望

- ◎日本スポーツマスターズ2016バレーボール競技会
大槻智和
- ◎全日本9人制バレーボールクラブカップ女子選手権大会
根本祐里
- ◎JOCジュニアオリンピックカップ第30回全国都道府県対抗中学バレーボール大会
加藤百華
- ◎第26回東北私立高等学校男女バレーボール選手権大会
渡辺寧望

- ◎日本スポーツマスターズ2016バレーボール競技会
大槻智和
- ◎全日本9人制バレーボールクラブカップ女子選手権大会
根本祐里
- ◎JOCジュニアオリンピックカップ第30回全国都道府県対抗中学バレーボール大会
加藤百華
- ◎第26回東北私立高等学校男女バレーボール選手権大会
渡辺寧望

- ◎日本スポーツマスターズ2016バレーボール競技会
大槻智和
- ◎全日本9人制バレーボールクラブカップ女子選手権大会
根本祐里
- ◎JOCジュニアオリンピックカップ第30回全国都道府県対抗中学バレーボール大会
加藤百華
- ◎第26回東北私立高等学校男女バレーボール選手権大会
渡辺寧望

- ◎日本スポーツマスターズ2016バレーボール競技会
大槻智和
- ◎全日本9人制バレーボールクラブカップ女子選手権大会
根本祐里
- ◎JOCジュニアオリンピックカップ第30回全国都道府県対抗中学バレーボール大会
加藤百華
- ◎第26回東北私立高等学校男女バレーボール選手権大会
渡辺寧望

- ◎日本スポーツマスターズ2016バレーボール競技会
大槻智和
- ◎全日本9人制バレーボールクラブカップ女子選手権大会
根本祐里
- ◎JOCジュニアオリンピックカップ第30回全国都道府県対抗中学バレーボール大会
加藤百華
- ◎第26回東北私立高等学校男女バレーボール選手権大会
渡辺寧望

- ◎日本スポーツマスターズ2016バレーボール競技会
大槻智和
- ◎全日本9人制バレーボールクラブカップ女子選手権大会
根本祐里
- ◎JOCジュニアオリンピックカップ第30回全国都道府県対抗中学バレーボール大会
加藤百華
- ◎第26回東北私立高等学校男女バレーボール選手権大会
渡辺寧望

- ◎日本スポーツマスターズ2016バレーボール競技会
大槻智和
- ◎全日本9人制バレーボールクラブカップ女子選手権大会
根本祐里
- ◎JOCジュニアオリンピックカップ第30回全国都道府県対抗中学バレーボール大会
加藤百華
- ◎第26回東北私立高等学校男女バレーボール選手権大会
渡辺寧望

- ◎日本スポーツマスターズ2016バレーボール競技会
大槻智和
- ◎全日本9人制バレーボールクラブカップ女子選手権大会
根本祐里
- ◎JOCジュニアオリンピックカップ第30回全国都道府県対抗中学バレーボール大会
加藤百華
- ◎第26回東北私立高等学校男女バレーボール選手権大会
渡辺寧望

- ◎日本スポーツマスターズ2016バレーボール競技会
大槻智和
- ◎全日本9人制バレーボールクラブカップ女子選手権大会
根本祐里
- ◎JOCジュニアオリンピックカップ第30回全国都道府県対抗中学バレーボール大会
加藤百華
- ◎第26回東北私立高等学校男女バレーボール選手権大会
渡辺寧望

ボウリング

- ◎第71回国民体育大会
石塚香織 遠藤邦夫

- ◎第71回国民体育大会
石塚香織 遠藤邦夫

- ◎第71回国民体育大会
石塚香織 遠藤邦夫

- ◎第71回国民体育大会
石塚香織 遠藤邦夫

- ◎第71回国民体育大会
石塚香織 遠藤邦夫

- ◎第71回国民体育大会
石塚香織 遠藤邦夫

- ◎第71回国民体育大会
石塚香織 遠藤邦夫

- ◎第71回国民体育大会
石塚香織 遠藤邦夫

- ◎第71回国民体育大会
石塚香織 遠藤邦夫

- ◎第71回国民体育大会
石塚香織 遠藤邦夫

- ◎第71回国民体育大会
石塚香織 遠藤邦夫

- ◎第71回国民体育大会
石塚香織 遠藤邦夫

相模女子大と本宮市

地域協働活動協定を締結

本宮市と相模女子大学・相模女子大学短期大学部との「地域協働活動事業に関する協定書」調印式が4月19日、神奈川県相模原市の相模女子大学内で行われ、高松市長と風間誠史学長が協定書を取り交わしました。

協定は、都市・農村交流に関することや地域活性化に関することなど5分野で、市と大学が協働で課題に取り組み、ことを誓い合いました。相模女子大学の学生は、市内で農業体験などを行い、市の農林産物の安全性のPRに協力しています。



協定を取り交わす風間学長（左）と高松市長

区長会連絡協議会

渡辺さんら3人に感謝状



長年のご尽力に感謝を伝えた

本宮市区長会連絡協議会の総会は4月27日、サンライズもとみやで開催され、市内の行政区長が出席しました。総会では、役員を選出や今年度の事業計画などの審議がされ、会長に山崎敏雄さん（岩根下樋・梅原）が選出されました。

また、感謝状の贈呈が行われ、前会長で前本宮13区長の渡辺俊宏さん、前仁井田7区長の遠藤重孝さん、前本宮6区愛宕行政連絡員の伊藤功一さんの3人に、高松市長から感謝状が贈られました。皆さんには、長年にわたり地域発展のためご尽力いただきまし

本宮市統計調査員協議会

平成29年度総会を開催

4月14日、今年度の本宮市統計調査員協議会総会が本宮市役所で行われ、会員31人が参加しました。

総会では、今後の事業計画が決定され、協議会の活動を充実させ、統計調査員として、更に研さんを積んでいくことを確認しました。

今年度は、工業統計調査基準日（6月1日）と就業構造基本調査（基準日：10月1日）が予定されています。調査員がお立ち寄りの際は、ご協力をお願いします。



今年度の統計調査に向けてあいさつする長尾会長

健康づくり推進員会議

191人に委嘱状交付



健康づくり推進員として委嘱状を交付

健康づくり推進員会議は、4月25日、えほかで開催され、191人の推進員に委嘱状が交付されました。

健康づくり推進員の任期は原則2年。各行政区長からの推薦によって市長が委嘱します。推進員の皆さんには、総合検診や各種がん検診などの『意向調査書』を担当地区の世帯に配付し、回収していただくほか、検診のカルテや検診容器の配付など、市の保健事業の支援や参加・助言をいただいています。

行政相談委員

井上さんに総務大臣感謝状

前行政相談委員の井上進さん（本宮）に総務大臣感謝状が贈られました。

行政相談委員は、総務大臣から委嘱され、行政などへの苦情や意見、要望などを受け付け、公正・中立の立場から、その解決や実現を促進するとともに、行政の制度や運営の改善を行うボランティアです。

井上さんは市内の行政相談委員として18年9カ月間、問題解決のための助言や公的機関との連絡調整に尽力してくださいました。



総務大臣感謝状を授与された井上さん（中央）

危険業務従事者叙勲

山口さんが瑞宝双光章を受章

春の叙勲等が4月29日発令され、危険業務従事者叙勲で山口一明さん（青田）が瑞宝双光章を受章されました。山口さんは「42年間、上司・同僚・家族の支援と協力があった職務を全うできた」と喜びを語りました。



瑞宝双光章を受章された山口さん

【経歴】

昭和39年に警察官を拝命し、42年間のほとんどを交通畑で活躍。昭和40年から49年、平成5年から8年の2度にわたり、本宮署に赴任し、国道4号を中心とした交通取り締まりと交通教育に尽力。小名浜港への旧ソ連漁船入港への大規模な反対闘争の取り締まりが思い出に残る。

選挙管理委員会

県都市選挙管理委員会連合会表彰を受賞

県内13市でつくる福島県都市選挙管理委員会連合会の総会が4月20日、伊達市で行われ、席上にて、菊地恵和委員長、遠藤順子職務代理者が永年勤続による表彰を受けられました。菊地委員長、遠藤職務代理者はともに、永年に渡り本宮市選挙管理委員として公平公正な選挙の執行に尽力されています。



市長に受賞を報告した菊地委員長（中央）と遠藤職務代理者（右）

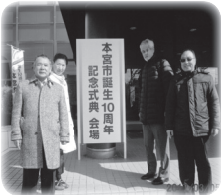
東京もとみや会通信 その25

『本宮市誕生10周年記念式典に参加して』

過日の3月5日に行われた「本宮市誕生10周年記念式典」に東京もとみや会から福本賢太郎会長以下4名出席させていただきました。佐藤嘉重前市長の合併前後の行政課題とそれを解決したご苦労話、高松義行市長の東日本大震災の発生とその後の復興への取り組み、そして次なる10年へ向けた「住みたいふるさと“もとみや”創生総合戦略」の策定で「住みよさ日本一のまち」を目指す抱負などをお聞きし大変感銘を受けました。正直なところ本宮市が「全国住みよさランキング（2016年版）」で福島県1位、北海道・東北ブロック8位、全国総合70位という実績があったことは知りませんでした（すみません）。特に福島県1位は特筆すべき素晴らしいことだと思います。市外に住む者として今回改めて「福島のへそのまち“もとみや”は住みやすさ福島一」という「すばらしいふるさと」を持っているのだと幸せに感じました。

私たち「東京もとみや会」は「旧東京あだたら会」（旧本宮町出身者）と「旧東京しらすわ会」（旧白沢村出身者）が合併して、まだ3年目を迎えているところでありますが、本宮市の発展に負けないように、ふるさとを応援しながら活動していきたいと決意を新たにしました次第です。

入会およびお問い合わせは、下記「東京もとみや会」事務局へ
千葉県柏市南逆井6-3-13 野地 博 ☎04-7175-0517 Eメール：hiroshi-nj@jcom.home.ne.jp



東京もとみや会 理事
山崎清博さん

こんにちは！市長です vol. 55



本宮市長
高松義行

「初めての1歩、
そして継続」

皆さん、こんにちは。

5月20日に五月晴れのもと、子どもまつりが「みずいろ公園」を会場に開催され、たくさん元気な子どもさんや家族連れで賑わいました。運営をいただきました多くのボランティアの皆様へ感謝と御礼を申し上げます。

田んぼに入る1歩を踏み出すことが大変なようでした。「田植えは命を植えると思ってやってほしい」との説明に、大きくうなずきながらの農作業でした。秋の収穫を楽しみにしたいと思います。相模女子大学がおこなっているキャリア形成プログラムは、日本各地で開催されていますが、本市での農家民泊などの地域協働活動がきっかけとなったものです。この活動に感謝し、継続した交流から食に対する関心が生まれ、安心につながればうれしく思います。

また、同日には平成20年から続いております相模女子大学の田植えがおこなわれ、今年も、系列の高校の生徒さんと、本宮高校のJRCインターアクトの皆様にも参加いただき総勢50名での交流会となりました。農業会議所の方々より手ほどきを受けながら、今ではなかなか見ることがなくなりました「がじ引き」の作業から古代米の苗を植えました。作業が2年目という生徒さんは慣れた手つきで上手に田んぼの中を移動していましたが、初めての生徒さんは、

今年も、6月19日から7月14日まで、市内14会場で地域懇談会を開催いたします。これからの10年間のまちづくりとなる第2次総合計画への市民の皆様のご意見、ご提案をお聞きし、反映させてまいりたいと思いますので、お誘い合わせの上、是非ご出席ください。

間もなく梅雨の時期がやってまいります。暑さに体はまだ慣れておりませんので、お体には充分ご留意のうえ、お過ごし下さい。

（5月22日執筆）



笑 小学校6校で運動会 笑顔で元気いっぱい

4月30日には和田小学校、5月14日には本宮まゆみ小・五百川小・岩根小・糠沢小、15日には本宮小でそれぞれ運動会が開催されました。各学校では「自分を信じて 仲間を信じて 優勝をつかみとれ!」「紅白も協力し合い 勝利を目指そう」など運動会のスローガンを掲げ、チームで力を合わせ競いました。徒競走や紅白玉入れ、借り物競争などのほか、温泉に見立てて体を洗う動作がユニークなチャンス走『いい湯だな』などが運動会を盛り上げていました。

①本宮まゆみ小『ちょっとごいっしょに』 ②本宮小『紅白玉入れ』 ③岩根小『岩根ダービー2017』 ④五百川小『いい湯だな』 ⑤糠沢小『鼓笛パレード』 ⑥和田小『50メートル走』



千 春日神社御鎮座千年奉祝祭 千年祝い舞を奉納

本宮市稲沢の春日神社が今年で鎮座千年を迎えることから、御鎮座千年奉祝祭が4月30日に執り行われました。

千年を祝し、春日神社太々神楽保存会と稲沢御田植踊保存会の皆さんによる舞が奉納され、訪れた多くの皆さんが地元で古くから伝わる伝統芸能を楽しみました。



舞を披露した春日神社太々神楽保存会

和 全日本きもの装いコンテスト世界大会 装で男性の部優勝

全日本きものコンサルタント協会主催の全日本きもの装いコンテスト世界大会が4月9日、東京都で開かれ、本宮市の飯田哲也さん（高校3年）が男性の部で初優勝を飾りました。

コンテストは、着装の早さや立振舞いの美しさが競われ、自宅やきもの教室で積み重ねた練習の成果を存分に発揮した立振舞いを披露しました。



高松市長に優勝を報告した飯田さん（左から2番目）と飯田さんが通う泉田きもの学院の講師の皆さん

試合に臨む子どもたち



8 宇井正三杯争奪少年剣道大会 5団体567人熱戦

剣道指導に尽力された故宇井正三先生（白岩）を顕彰する宇井正三杯争奪少年剣道大会は、5月5日、白沢体育館で開催され、県内外から85団体567人が参加しました。大会は小学生の部、中学生の部、団体個人の部門別。剣士らは、日頃鍛えた技を競い予選リーグ、決勝トーナメントを元気に戦いました。

保育士としての心得を伝えた小木曾道子さん



現場 幼稚園・保育所職員合同研修 場で生きる保育手法伝える

市内出身のカウンセラー・親学アドバイザーで東京都青少年育成課こころ塾チーフアドバイザーの小木曾道子さんの講演会が5月19日、五百川幼保総合施設で行われました。市主催、東京もとみや会共催で行われた会には、幼稚園・保育所職員約130人が参加。子どもや保護者への接し方や褒めること叱ることの大切さなど、保育の現場で活用できる教育方法を学びました。

私の 随想録



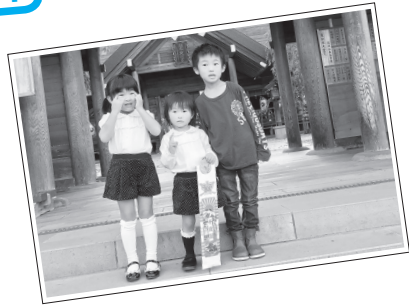
今回のライター

曾我 清隆さん

— Kiyotaka (和田)
Soga —



仕事から帰宅して家族の顔を見ることが毎日の楽しみです。



「家族に感謝！」

まず感謝したい人たち。それは、私の両親です。生まれてから今年で35年、父はとにかく厳しく、母はとにかく優しく私を育ててくれました。今の私があるのも両親のおかげだと思います。本当に感謝しています。

次に感謝したい人。それは私の妻です。妻とは共通の友人の紹介で知り合いました。婚約指輪のサイズを間違えるというアクシデントもありましたが、2年半のお付き合いを経て結婚することができました。妻は本当におおらかでしっかりしています。そんな妻なので、何でも相談でき、仕事や消防で出かける時も何の心配もありません。本当に妻は私の心の支えになっています。本当に『感謝』の一言しかありません。

最後に感謝したい人たちは3人の子どもたちです。なぜなら私を『普通の男』から『父親』にしてくれたからです。どんなに仕事などで疲れていても、少し具合が

悪くても、子どもたちの寝顔を見るだけでそんなものは吹っ飛び『明日も頑張るか』という気持ちにしてくれる、この気持ちは父親になって初めて自分の中に生まれました。なので、子どもたちからもらえる力は本当にすごいと思います。そんな力を与えてくれる子どもたちに心から感謝したいと思います。

そして、これからは両親から受けた恩を親孝行という形で頑張り返し、子どもたちの成長を楽しみながら子育てしていけるよう、そして私たち夫婦の最終目標である『晴れた日に縁側に座って茶をすする』を達成できるよう頑張っていきたいと思います。

8月号は私が書きます！



次回は加藤健市さん(岩根)です

グラタンセット / 750円



SHOP INFO

- 住所 本宮字中條 16 (ソレイユもとみや内)
- 電話 24-5666
- 定休 月曜日
- 駐車場 7台 (近隣に無料市営駐車場あり)

幅広い世代に愛されている店内には、今日も多くのリピーターの笑い声が響いています。

「NICOCAFE」は、ソレイユ本宮の1階正面右奥にある、木目と白を基調としたオシャレなカフェ。ホワイトソースから手作りした「グラタンセット」は、サラダ、スープに、ソフトワッフルかおむすびのどちらかを選べる人気のランチ。ワッフルはオーダーが入ってから焼き上げるこだわりぶり！日替わりランチやピザ、季節の野菜・果物を使ったスムージーも楽しめます。

ほぼ全てのメニューがテイクアウトでき、2階の「さくらんぼひろば」でも食べることができます。



ニコッ！と笑顔ひろがる空間

NICO CAFE

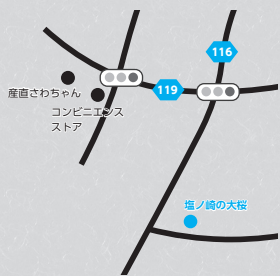
■営業 10:00~18:00 (ランチ 11:00~14:00)

▼店長の浅尾千亜紀さん(左)とスタッフの先崎敦子さん



「NICOCAFE」は、ソレイユ本宮の1階正面右奥にある、木目と白を基調としたオシャレなカフェ。ホワイトソースから手作りした「グラタンセット」は、サラダ、スープに、ソフトワッフルかおむすびのどちらかを選べる人気のランチ。ワッフルはオーダーが入ってから焼き上げるこだわりぶり！日替わりランチやピザ、季節の野菜・果物を使ったスムージーも楽しめます。

■塩ノ崎の大桜 白岩字塩ノ崎 地内

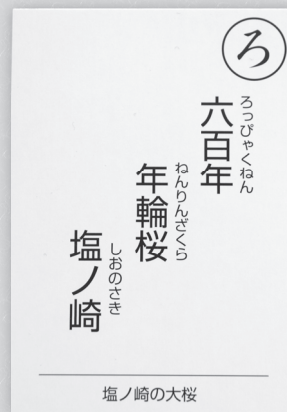


塩ノ崎の大桜

本宮かるた巡礼

その三

塩ノ崎の大桜 (塩ノ崎)



塩ノ崎の大桜

白岩字塩ノ崎には「種まき桜」として、地域の皆さんに守られてきた「塩ノ崎の大桜」があります。この桜は、エドヒガン桜で、高さ20メートル、幹回り7.2メートル、樹齢は6百年と言われている巨木です。

室町時代、「陸奥の国、安達の里」と呼ばれていたこの辺りを石橋氏が支配していたころ、白岩村にはすでに大桜が生まれていたという記録が残っています。

地域の人たちは、桜の木の下で花見をしながら、田んぼ仕事のだんどり「結^ゆ」の確認をしてきたようです。

現代も、地元の人を中心とした「塩ノ崎大桜保存会」が大切に手入れをしています。見事な樹冠と均衡のとれた美しさは多くの人に愛されています。



品目	件数 (件)	内訳			
		検出数	最小値	最大値	100Bq以上の検出数
タラの芽	6	4	60.20	145.40	3
タケノコ	9	3	68.80	161.70	1
タケノコ (煮)	1	-	-	-	-
ワラビ	4	-	-	-	-
ワラビ (煮)	2	-	-	-	-
クキタチ菜	3	-	-	-	-
ゼンマイ	3	1	374.20	374.20	1
ハウレンソウ	3	-	-	-	-
ヨモギ	2	1	10.08	10.08	-
ニンジン	2	-	-	-	-
葉タマネギ	2	-	-	-	-
ナノハナ	2	-	-	-	-
フキ	2	-	-	-	-
コシアブラ	2	2	793.80	1667.30	2
ウコギ	1	1	225.80	225.80	1
アスパラ	1	-	-	-	-
ラディッシュ	1	-	-	-	-
クレソン	1	-	-	-	-
アブラナ	1	-	-	-	-
ネギ	1	-	-	-	-
ウド	1	-	-	-	-
セリ	1	-	-	-	-
柿酢	1	-	-	-	-
蜂蜜	1	-	-	-	-
計	53	12	-	-	8

『あゆみ1歩』

野生の山菜は 検査をお勧めします!

【検査の申し込み先】

受付時間 (平日) 午前9時30分から午後4時30分まで
放射能除染・モニタリングセンター ☎63-2682
白沢測定所 (白沢老人福祉センター内) ☎44-2706
荒井測定所 (荒井地区公民館内) ☎24-8781

4月に全24品目・53検体の測定を行った結果、畑で栽培された野菜のうち、基準値(1キログラムあたり1000ベクレル)を超えたものはありませんでしたが、野生の山菜類では、表のとおり一部基準値を超えたものがありました。
山菜類のうち、タケノコ、コシアブラ、野生のタラの芽などは、出荷制限となっていますので、自家消費する場合には、市の測定所にて検査をお勧めします。

【参考】測定器の特性の違いと測定条件

	破壊式	非破壊式
測定時の 検体の処理	細かくきざむ	きざまない
	土や泥は洗い落とす	
検出限界値※	10Bq/kg	25Bq/kg
測定時間	約1時間	
測定に必要な重量	500g以上	
検体のサイズ	-	直径15cm以内

※測定できる最も小さい値

市で行っている自家消費農産物の測定は、2種類の検査方式があり、それぞれ非破壊式測定、破壊式測定と呼ばれています。
非破壊式測定は、農産物をそのままの状態で行うことができ、持ち込まれた検体の

『あゆみ2歩』

自家用農作物 検査方法について

うち、およそ8割をこの方法で測定しています。

もう一方の破壊式測定は、対象物を細かくきざんだ状態で測定しています。

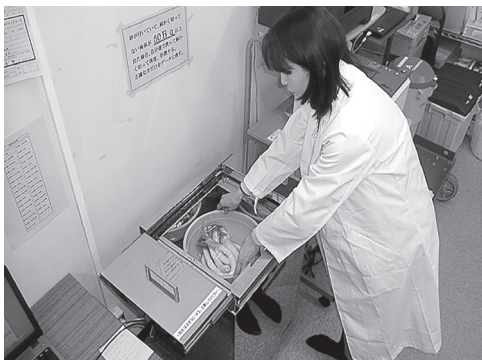
自家用農産物の検査は、放射能除染・モニタリングセンター、白沢測定所、荒井測定所の3カ所で行っており、各測定所に、両方の測定器が配置されています。

お申込・ご予約の際に、どちらかの検査方法を選ぶことができますので、お気軽にお問い合わせください。

◆測定料金 無料

◆お手続き方法

各測定所の窓口にて、受付票に住所・お名前・農産物名・採取場所などのご記入をお願いします。



非破壊式測定器での測定の様子

■搬入後の仮置き場の放射線量

【5月15日現在】

地区名		測定値 (平均値) マイクロシーベルト/時
和田		0.09
長屋		0.10
高木		0.15
仁井田	山田	0.07
	下ノ原	0.06
	瀬戸川	0.14
関下		0.08
稲沢		0.06
松沢		0.05
糠沢		0.10
白岩		0.06
本宮等		0.10
青田	西万風	0.09
	政ヶ入	0.07
岩根	障子石	0.08
	殿田	0.08
	上川原	0.06
	五百淵	0.08
北原		0.06

市では、住宅周りの生活圏の森林除染を和田・長屋・高木・仁井田・関下・白岩・稲沢・松沢・糠沢地区で行っており、今後、荒井・本宮・青田・岩根地区で準備が整い次第、作業を行う予定です。

またこれらの除染作業に伴って発生する除去土壌などについては、地区仮置き場へ随時搬入を行っておりますので、ご理解とご協力をお願いします。

『あゆみ3歩』

— 生活圏域の森林除染、道路除染が進行中

該当者には市から通知書を発送し、作業内容の確認のため施工会社が各家庭を訪問させていただきます。

道路除染は、長屋・高木・仁井田・関下・白岩地区で作業を進めています。今後、稲沢・松沢・糠沢・荒井・本宮・青田・岩根地区で順次作業を行う予定です。



みなさんこんにちは。DJ マイクです。
今回は、FM モットコム新番組「サンライズトーク」を紹介します。
なんと、世界で活躍するアスリートの番組です。

トライアスロンの新番組「サンライズトーク」

FM モットコム ツキイチラジオの第1週目を担当することになりました菊池日出子です！
私はトライアスリートとして東京オリンピックを目指していますが、まだまだトライアスロンという競技がマイナーと呼ばれていますので、トライアスロンという競技そのものや、海外遠征での出来事などをお話できればと思っています。生まれは棚倉町ですが競技生活の関係で本宮市に住み始め、今年の7月で3年になります。私はラジオが好きで車の移動中はよく聴いているので今回自分がお話をするチャンスをいただき嬉しく思っています。
時々市民プールにも現れたり市内をランニングしていますので、見かけたら声をかけてください♪

- 平成 11 年 (小学 4 年) スイミングスクールのコーチに誘われてトライアスロンと出会い競技を始める
- 平成 14 年 棚倉町立棚倉中学校卒業 在学中は陸上部に所属スイミングスクールに通う
- 平成 17 年 福島県立白河高校卒業 在学中は自転車部、陸上部に所属
- 平成 20 年 順天堂大学スポーツ健康科学部 スポーツ科学科卒業
- ◆ 日本トライアスロン連合 エリート強化指定選手 B-1
- ◆ 平成 24 年度 オリンピック強化指定選手
- ◆ 平成 24 年度 福島県トライアスロン協会 最優秀選手賞

- 2006 FISU 世界大学選手権ローザヌ大会 団体優勝
- 2007 U23 アジア選手権優勝
- 2008 日本学生スプリント選手権優勝
- 2009 アジア選手権 3 位
- 2010 ワールドカップ石垣島 12 位、日本選手権 5 位
- 2011 世界選手権 58 位、ワールドカップエドモント 11 位
- 2012 アジアカップ大阪 2 位、WTS マドリッド 23 位
- 2013 東京国体 (公開) 5 位、日本選手権 9 位
- 2014 長崎国体 (公開) 2 位、日本選手権 10 位
- 2015 アジアカップパリアマン (インドネシア) 日本選手権 12 位
- 2016 岩手国体 (公開) 13 位 日本選手権 9 位

みんなも「東京オリンピックを目指す、菊池さん」を応援しよう！

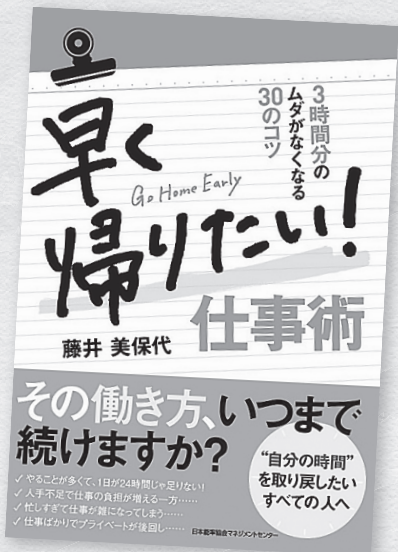


【プロフィール】
菊池日出子 (きくちひここ)
誕生日: 1986 年 12 月 4 日
出身地: 福島県東白川郡棚倉町

fm みんなでつくるみんなのラジオ
Mot.Com 77.7MHz
エフエム モットコム
TEL0243-63-0008 FAX0243-63-0050
web@fm-mot.com

RECOMMEND

今月の一冊



しらすわ夢図書館 ☎ 44-2112 中央公民館図書室 ☎ 33-2611
 どちらの窓口からも借りることができます。
 【利用時間】(火)~(土) 9:30 ~ 20:00 (日)・(祝) 9:30 ~ 17:00
 【休館日】毎週月曜日

『早く帰りたい! 仕事術』

▶ 著作 藤井美保代
 ▶ 出版 日本能率協会マネジメントセンター
 ワークライフバランスが提唱される昨今ですが、仕事が忙しくて定時に帰れないというみなさんに必読の一冊です。著者は、1日3時間にも及ぶ仕事のムダを減らすコツを30に分けて紹介しています。普段の習慣や時間の使い方、職場のコミュニケーションなどについて、今の仕事のやり方を見直して効率的な仕事術が学べます。

NEW ARRIVAL

おすすめ新着本



『猫魔ヶ岳の妖怪 福島の伝説』
八百板 洋子



『銀のうでわ』
君島 久子



『生きる』
谷川 俊太郎



『ぼくのものき』
広野 多珂子



『認知症予防におすすめ図書館利用術』
結城 俊也



『わづらわしい人間関係に悩むあなたが『もうやめていい』32のこと』
石原 加受子



『おとなの頭を磨く生き方講座』
陰山 英男

MEMORIES

私の一冊



「おつきさまこんばんは」
林 明子

我が家の窓からは、お向かいの屋根の上にぼっかり浮かんだ月が見えます。『おつきさまこんばんは』の絵そのままの風景です。月をみるたびに、うちの子どもたちは「おつきさまこんばんは」と声をかけ、雲がかかると「だめだめくもさん」と顔をしかめていたものです。絵本が私と子どもの日常に寄り添い、幼い頃の幸せな思い出をやさしく包んでくれる大切な一冊です。【山崎由美子さん/横沢】

図書館(室) イベント情報

本とあそぼう! 全国訪問おはなし隊訪問

- とき 6月4日(日) 10時30分~11時35分
- ところ しらすわ夢図書館前駐車場
- 内容 魅力的な本のキャラクターが描かれたキャラバンカーが来館。キャラバンカーに乗って中で絵本を読むなど、おはなし隊によるおはなし会を開催します。参加した子どもたちには素敵なプレゼントもあります。

読書活動ボランティア養成講座 第1回学習会

- とき 6月9日(金) 10時~11時30分
- ところ しらすわ夢図書館 視聴覚室
- 内容 絵本の読み聞かせの仕方 ~入門編~

赤ちゃん・妊婦さんのおはなし会

- とき 6月23日(金) 11時~11時20分
- ところ しらすわ夢図書館 視聴覚室
- 内容 赤ちゃんへの絵本の読み聞かせやわらべうた、親子でのふれあいあそびなどを行います。また妊婦さん、新米ママ向けの赤ちゃんへの接し方や子育て豆知識などについてもお話します。
- 対象 赤ちゃん(0・1・2才くらいまで) その保護者、妊婦さんとその家族

ドリームおはなし会

- とき 6月25日(日) 11時~11時30分
- ところ しらすわ夢図書館 視聴覚室
- 内容 季節の絵本の読み聞かせ、手袋人形、紙しばい、パネルシアター、エプロンシアター、工作などを行います。

イベント・講座

「えぼかの台所」開催

「毎日、手軽に続けられる」を目標に栄養教室を開催します。各回でテーマに沿った内容の調理実習や講話があります。※エプロン、三角巾（バンダナ）、筆記用具、調理実習代を持参してください

内 ①腰痛予防について 7月5日(水)、7日(金)、12日(水) ②骨粗しょう症予防について 8月7日(月)、9日(水)、18日(金) ③糖尿病予防について 9月4日(月)、6日(水)、15日(金) ④介護食について 10月2日(月)、4日(水)、20日(金) いずれも午前10時から午後1時

場 えぼか(調理室)
定 各回30人

料 調理実習代 約300円から500円(当日持参) ※調理実習代は内容によって変動

申 申込用紙に記入の上、保健課へ。電話での申し込みもできます。申し込みの締め切りは、実施日の10日前までです。

問 保健課 健康増進係(えぼか内)
☎63・2780

押し花のうちわ作り

時 6月24日(土)午後1時30分から3時

場 えぼか(わくわく広場)

内 押し花を使ってうちわを手作りします。いろいろな花を楽しみながら、すてきなうちわを作ってみませんか。申し込みは不要。参加費は無料です。

講 押し花ワークショップ 鈴木九良子 氏
問 えぼか ☎63・2780

「就職相談会」開催

時 6月15日(木)午後1時から4時

場 中央公民館(第2研修室)

対 ①本宮市内に居住する人(新卒学生なども含む) ②原発事故の影響により本宮市内に避難されている人

内 就職相談、職業紹介、応募書類の書き方など。申込み不要(予約受付も可能。相談は無料です)。

講 ふくしま生活・就職応援センターの相談員(キャリアカウンセラー)

問 ふくしま生活・就職応援センター 郡山事務所 ☎024・925・0811

募集

「第10回市民登山」参加者募集

時 7月9日(日)午前6時から午後5時30分(予定) 本宮市役所集合・出発

内 南月山(1,775メートル)

●コース 沼原湿原登山口スタート
三斗小屋分岐↓姥ヶ平↓牛ヶ首↓日の出平↓南月山↓白笹山↓沼原湿原

対 中学生以上の本宮市民で健康な人

定 40人(先着順) 最小催行25人
料 1人6千円、中高生4千円(当日持参で入浴代も含む)

申 6月14日(水)午前9時から。生涯学習センター窓口、または電話で申し込みもできます。
問 生涯学習センター ☎33・2611

保育士募集

(保育等補助員募集)

募集資格

保育士または幼稚園教諭の資格がある人

募集人員

5人程度

勤務時間

午前7時から午後7時までの間で
7時間45分の交代勤務

※1~2カ月に1回程度の土曜勤務あり

賃金

月額158,900円(勤務期間による昇給あり)

※1年に2回、合計1月分の賞与あり

(ただし、基準日である6月1日と12月1日に在職し、5カ月以上在職期間のある人が対象)

※通勤距離に応じて通勤手当相当分の支給あり

勤務場所

市内公立保育所・幼稚園

※詳細な勤務条件などについては、幼保学校課へお問い合わせください

※併せて、時給雇用での勤務も募集しています

問 幼保学校課 幼保教育係 ☎24-5446

ここから下は広告欄です。広告掲載を希望される人は、市役所秘書広報課へお申し込みください。

水道工事はお任せ! 本宮市水道工事指定店会

- オオナミ(株) ☎0110001
本宮市高木字戸崎63番地3
- 南光設工業所 ☎0118005
本宮市青田字孫子2番地25
- 榊小山設備 ☎0130031
本宮市本宮字仲田39番地
- 南須藤住機工業 ☎0155000
本宮市本宮字小幡33番地1
- 榊タカマツ ☎0155242
本宮市本宮字一ツ屋12番地7
- 南浜野和水道 ☎0127808
本宮市本宮字塩田49番地2
- 南本宮設備 ☎0125000
本宮市本宮字南町144番地1
- 南三和設備 ☎0145420
本宮市和字作田3番地1

住宅設備・水廻りリフォーム 見積および相談無料

ガス式微少漏水探知
管路凍結(15A~100A)バルブ取付
三菱ヒートポンプ式床暖房認定工事店
台所・トイレ・洗面所・浴室・ボイラー・エアコン
浄化槽 販売 設置 修理



平成29年7月1日よりサービス開始
お客様の水のトラブルに
24時間365日対応いたします!



タカマツ

本宮市本宮字一ツ屋12-7 ☎33-5242

TOTOリモデルクラブ
加盟店

日時 場所 内容 料金 講師 対象
定員 申込み 問い合わせ先

本宮市定住促進住宅

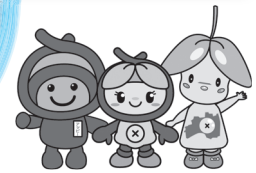
『サン・コーポラスしらさわ』

入居者募集中！！



問 建設課 建築係 ☎24-5393

子育て世代
におススメ！



おすすめ！

1 家賃が安い
30,000円～/月

階数	家賃月額	募集状況
5階	30,000円/月	4戸募集
4階	34,000円/月	4戸募集
3階	38,000円/月	1戸募集
2階	40,000円/月	1戸募集
1階	40,000円/月	1戸募集

駐車場代 2,000円/台 (月額)

(敷金：家賃の3カ月分)



6畳2室(和)
4.5畳1室(和)
DK
バス・トイレ別
※ペット不可

申し込み方法

入居資格を満たす人は、
必要書類を申し込み先へご提出ください

- ※書類は建設課の窓口、もしくは市の公式ホームページからもダウンロードできます。
- ※定員に達し次第、募集を締め切らせていただきますので、お早めにお申込みください。

◆入居資格

- ・本宮市内に定住を希望すること
- ・同居する親族がいること (婚約中の方もOK！)
- ・市区町村民税や使用料を滞納していないこと
- ・暴力団員ではないこと

おすすめ！

2 学校・遊び場が近い



★小学校まで1.6キロ(徒歩約20分)
★中学校まで1.8キロ(徒歩約22分)



★プリンス・ウィリアムズ・パーク
まで1.0キロ(徒歩約12分)



〒969-1204 本宮市糠沢字小田部 19 番地 1

市町村対抗ソフトボール大会選手募集

10月に相馬市で開催される市町村対抗ソフトボール大会に出場する選手を募集します。

対 ①18歳以上の本宮市民 ②本宮市内中学校卒業者（ふるさと選手・現住所不問）※いずれも性別不問です

申 6月30日(金)までに生涯学習センターにご連絡ください。応募があった人には、本宮市チーム代表がご連絡します。

問 生涯学習センター ☎33・2611

金婚夫婦の皆さんを表彰します

福島県老人クラブ連合会と福島民報社では、結婚して50年の金婚式を迎えるご夫婦に『金婚表彰』を行います。該当基準を満たし、表彰を希望される人はお申し込みください。

対 昭和42年1月1日から同年12月31日までに結婚されたご夫婦、またはそれ以前に結婚され、表彰を受けていないご夫婦

申 7月12日(水)までに高齢福祉課または地区老人クラブ事務局にお申し込みください。

問 高齢福祉課 長寿福祉係（えぼか内）☎63・2780

公用車を売却します

公用車（議長車）として使用していた車両を売却します。

申 ●売却の方法 競争見積による売却です。見積書には、見積金額、提出年月日、住所、氏名、電話番号（連絡先）を明記し、持参または郵送で提出してください。

●見積書の提出 6月29日(木)午後5時必着で、本宮市役所3階議会事務局まで提出して

ください。

●売却車両の公開 ①6月19日(月)②6月20日(火)の2日、いずれも午前9時から午後5時まで公開します。場所は市役所南側駐車場です。

●落札者決定期日 6月30日(金)



車名：トヨタ クラウン セダン (4門4ドア) 普通乗用車 (5人乗4ドア黒AT4WD)
排気量：2,490cc
燃料：ガソリン（無鉛プレミアム）
登録年月：平成12年5月
車検有効期限：なし(平成29年5月18日満了)
走行距離：81,278km（保守のため、走行距離が増えることがあります）

※市ウェブサイトで、室内やエンジンルームの写真を公開しています。

問 〒969・1192 本宮市本宮字万世212番地 本宮市役所3階 議会事務局 ☎24・5435

税務職員採用試験（高卒程度）のお知らせ

仙台国税局では、バイタリティーあふれる税務職員を募集しています。国の財政を支える税務職員に、あなたもチャレンジしてみませんか？

対 ①高卒見込みの人および高卒後3年を経過していない人 ②人事院が①に掲げる者と同等の資格があると認める人

申 ●受験申込方法 受験は原則インターネットでの申し込み。インターネットで申し込めない場合は、受験申込受付期間前に仙台国税局人事第二課または人事院東北事務局へ連絡してください。

●受験申込受付期間 6月19日(月)から28日(水)

●第一次試験日 9月3日(日)

問 仙台国税局人事第二課

☎022・263・1111（内32336）

詳しくは、『税務職員採用試験』で検索

自衛官募集のお知らせ

①航空学生（海上自衛隊・航空自衛隊パイロット）②一般曹候補生（非任期制自衛官）③自衛官候補生（任期制自衛官※所要の教育を終了後、自衛官として任用。以降一定の期間を任期として勤務します）を募集します。

対 ①高卒（見込み含む）の21歳未満の男女 ②③入隊時18歳以上27歳未満の男女

申 受付期間 7月1日(土)から9月8日(金)まで
問 自衛隊福島募集案内所 ☎024・545・7995

健康


ボディメイクスクール

時 ①6月2日(金) ②6月19日(月) ③7月7日(金) ④7月24日(月) いずれも午後1時30分〜
場 えぼか（健康増進広場）
内 ストレッチと筋力アップトレーニング
※水分補給用の飲み物・ヨガマットなど（持っている人）をご持参ください。

申 不要。会場に直接お越しください。

問 保健課 健康増進係（えぼか内）☎63・2780

ここから下は広告欄です。広告掲載を希望される人は、市役所秘書広報課へお申し込みください。



オーブの「ご法宴」
会席膳 4,000円〜 (税別)

■イス席でのご準備■
室料無料・バス送迎有 (有料)

オーブのランチ

◎オーブランチ ￥800 (ドリンク付：税別)
その他、沢山の美味しいメニュー準備しています。

■ランチ：11:30～14:30 (LO.14:00)
■ディナー：17:30～21:30 (LO.21:00)
※日曜祝日定休

ネーブルシティもとみや **aube** TEL.24-8140 FAX.24-8141

〒969-1131 本宮市本宮南町裡38 URL <http://www.m-mot.com/aube/>

心の健康づくり事業「こころの相談室」

専門家（臨床心理士）が、心の悩み、不安などの相談に応じます。

時 6月21日(水) ①午後1時から ②午後2時から ③午後3時から

場 えばか

申 問 完全予約制です。事前に電話などでお申し込みください。

保健課 健康増進係（えばか内） ☎63・2780

歯の健康診査を行います

福島県後期高齢者医療の被保険者を対象に歯科健康保持や疾病予防などのため、歯科健診を実施します。

対 福島県後期高齢者医療の被保険者で、昭和16年4月2日から昭和17年4月1日までに生まれた人

内 問診、歯（義歯）、かみ合わせ、歯周組織、のみ込みの状態などを診査します。

※1 対象歯科医院で実施しますので、詳しくは5月下旬に対象者に配付された案内状をご覧ください。

※2 歯科健診を無料で受診できるのは1回までです。

※3 東日本大震災により避難されている人も、避難先で受診できる場合があります。

※4 長期入院されている人や介護施設へ入所されている人は、対象とならない場合があります。

料 健診費用 無料

問 福島県後期高齢者医療広域連合 ☎024・528・9024

福祉

「介護者のつどい」開催

介護において、同じような立場の人との交流を通して、リフレッシュしませんか？

時 6月29日(木)午前10時から午後2時30分

※都合の良い時間帯のみのご参加も可能です

場 えばか（調理実習室）

内 ①しらすわ有寿園 管理栄養士の佐藤由香さんをお迎えした講座『簡単な介護食を学んでみよう』※エプロン、三角巾をご持参ください（午前10時から11時30分）

②介護についての茶話会・昼食・休憩など（午前11時30分から午後2時30分）

対 要支援・要介護認定を受けた在宅の高齢者を介護している市内に在住のご家族

6月の乳幼児健診日程など

種類	対象	日にち	受付時間
3～4カ月児健康診査	平成29年2月1日～28日生まれ	29日(木)	13:00～13:30
10カ月児健康診査	平成28年8月1日～31日生まれ	22日(木)	13:00～13:30
1歳6カ月児健康診査	平成27年11月1日～30日生まれ	1日(木)	13:00～13:30
3歳児健康診査	平成26年2月7日～3月8日生まれ	28日(水)	13:00～13:30
親子の健康相談	妊婦・乳幼児～高校生の保護者	今月はお休みです	

※場所はいずれも『えばか』です。
 ※健診対象者には、個人通知をお送りします。（すでに受診している人は対象外となります。）
 ※健康相談には「母子健康手帳」をお持ちください。

問 保健課 健康増進係（えばか内） ☎63-2780



料 無料（昼食付）
 定 30人
 申 6月19日(月)までに、各地域包括支援センターへご連絡ください。※なお送迎も行いませんので、ご希望の人は併せてご連絡ください
 問 本宮第一地域包括支援センター（本宮・高木） ☎24・6220
 本宮第二地域包括支援センター（青田・荒井・仁井田・岩根・関下） ☎34・3344
 白沢地域包括支援センター（和田・糠沢・白岩・長屋・稲沢・松沢） ☎24・5131

ここからは広告欄です。内容についてのお問い合わせは、直接、広告主へお願いします。

真心・親切、お客様の足となり日々安全運転！
 一般貸切旅客自動車運送業
 小型バスから大型バスまで
 観光・研修会・冠婚葬祭等バスのご用命は
協和交通株式会社
 TEL 0243-34-4450 FAX 0243-34-4481
 〒969-1101 福島県本宮市高木字猫田53-1

必須アミノ酸等20の素材で健康をサポートします！
 高品質のアミノ酸サプリ
 脂溶性肝疾患に対する臨床試験実施済
 粒状酵母卵油
 錠剤 150錠入り 1袋 1,380円
 株式会社 本宮烏骨鶏
 〒969-1104 本宮市荒井字荒町 27-1
 TEL&FAX 0243-24-8553

「児童手当現況届」の提出月間です

児童手当を受給している人は、毎年6月に「現況届」を提出しなければなりません。

この届けは、毎年6月1日の状況を記載し、児童手当を引き続き受ける要件があるかどうかを確認するものです。

「現況届」を提出しないと、6月分以降の手当を受給できませんので、ご注意ください。

※現況届の提出が必要な人には、6月上旬までに通知しますので、ご確認ください。

申 ●現況届に必要なもの ①印鑑 ②受給者（保護者）の健康保険被保険者証のコピー（国民健康保険の加入者は必要ありません）
③その他、必要に応じて提出する書類があります

●提出期限 6月30日金

問 子ども福祉課 子育て支援係
☎24・5375

「青少年国際交流キャンプ」参加者募集

時 8月1日(火)から5日(土)の4泊5日

場 静岡県立朝霧野外活動センター

対 小学3年生から中学3年生

内 富士登山、テント生活体験、野外炊飯体験、キャンプファイヤー、ワイドゲームなど

申 7月5日(水)まで

問 公益財団法人 国際青少年研修協会

☎03・6417・9721

メール info@kskk.or.jp

ホームページ http://www.kskk.or.jp

私立保育所・幼稚園保育料助成のお知らせ

市では、子育て支援事業の一環として、私立保育所・幼稚園の保育料を助成します。補助申請受付は各施設で行っています。該当する児童は次のとおりです。

私立保育所へ通所している場合

- ①保育に欠ける要件を有する人（就労などで日中お子さんの面倒を見る人がいない世帯）
- ②本宮市内に住所を有する人

私立幼稚園へ通園している場合

- ①保護者の平成29年度分の市民税所得割額が非課税であること
- ②上記に該当しない世帯で、小学校就学前の児童が2人以上おり、第2子以降が同時に幼稚園・保育所等の施設に通っている人
- ③本宮市内に住所を有する人



○申請方法

①私立保育所へお子さんが通所している場合

市内の「どんぐり保育園」および「光明保育園」については、8月までに各施設に申請書を送付予定です。それ以外で市内外の施設に通うお子さんがいる場合には、本宮市教育委員会 幼保学校課までお問い合わせください。

②私立幼稚園へお子さんが通園している場合

幼稚園就園奨励費補助申請と同時に受付を行います。申請書は各幼稚園に送付しますので各施設へお問い合わせください。なお、助成額については、市民税課税状況により決定しますので、補助申請受付後に審査の上、ご連絡します。

※補助金は施設を通じて年度末にお支払いする予定です

問 幼保学校課 幼保教育係 ☎24-5446

ここからは広告欄です。広告掲載を希望される人は、市役所秘書広報課へお申し込みください。

InnoCent

美容室 イノセント

毎週月曜・金曜日はカットデー!

カット 1,600円 シャンプー・ブロー込み カラー 4,800円 (シャンプー+1,000円)

(ロングは +300円) 月・金以外はカット 2,200円 パーマ 4,300円~ (カット料金込み)

☞女性限定メニューになります (男性は成人男性カット 3,300円)

本宮市本宮字館町 199-1 毎週水曜定休日 tel 0243-34-6030

「広報もとみやを
見たよ」
とお伝えください



ご予約できます! (月・金以外)

くらし

コミュニティ交流広場パークゴルフ場完成

高木地区の阿武隈川河川敷に造成されたコミュニティ交流広場パークゴルフ場が完成し、6月12日月曜日よりオープンします。

パークゴルフ場は全9ホールで、誰でも楽しく利用することができます。堤防上に管理棟を備えており、クラブの貸出しも行います。クラブは幼児・少年用、右・左打ち用をご用意していますのでぜひご利用ください。また、管理棟内にトイレ設備もありますので、安心してお越しください。

●休場日 毎週水曜日、年末年始、積雪時、河川増水時、芝生養生のため随時

区 分	利用料金
プレイ料金 (1日あたり)	無料 100円 200円
回数券	100円券×12枚 1,000円
用具使用料	1組(クラブ・ボール) 100円



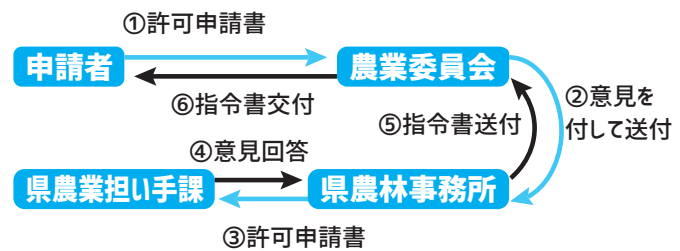
問 生涯学習センター ☎33・2611

農地転用許可の権限が移譲されました

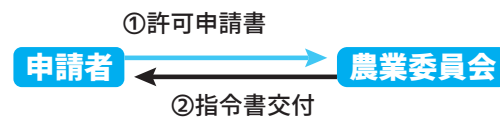
農地転用の許可、農地転用のための権利移動の許可、農地の賃貸借の解約などの許可、違反転用に対する処分などの事務が県から市へ4月1日に移譲されました。

農振整備計画の策定や変更と関連が深い農地法事務が移譲されることにより、総合的かつ効率的な事務執行が可能となり、事務処理の迅速化が図られます。

□これまでの手続き



□これからの手続き



問 農業委員会事務局 農地係 ☎24-5387

外国出身者のための無料相談窓口

県国際交流協会では『外国出身者のための無料相談窓口』を開設しています。電話やメール、FAX、来所などで相談できます。秘密厳守ですので、安心してご相談ください。

また、外国出身者が行政窓口で手続する場合など、電話で通訳することもできます。(通話料はかかります)

●相談専用電話番号

☎024・524・1316

●日本語、英語、中国語受付時間

毎週火曜日から土曜日 午前9時から午後5時15分

●タガログ語(フィリピン)、韓国語、ポルトガル語受付時間

毎週木曜日 午前10時から午後2時(第4、5木曜日は要予約)

問 公益財団法人 福島県国際交流協会

☎024・524・1315

FAX 024・521・8308

メール ask@worldvillage.org



ここからは広告欄です。内容についてのお問い合わせは、直接、広告主へお願いします。



今年で何歳？車検は愛車の誕生日！
「安い」「早い」「安心」

車検のコバック 本宮店

ご予約・お見積りは「車検証」を見ながらお電話どうぞ



本宮市本宮字中台 22 (国道4号沿い)

フリーダイヤル 0120-589-550

時日時 場場所 内内容 料料金 講講師 対対象
定定員 申申込み 問問い合わせ先

多文化共生のまちづくりを推進しています

国際化の進展に伴い、さまざまな国籍の人が地域に暮らしており、本宮市内においても異なる文化に対して柔軟に対応することが求められています。市では、誰もが暮らしやすい社会を築き、様々な人々、団体が互いに協力することによって心の成長を促す「互いの心に響きあう 多文化共生のまちづくり」を目指して「本宮市多文化共生基本方針」に基づき施策を行っています。

この方針を基に、多文化共生に貢献する活動を行っている団体に対して、助成金を交付し、活動を支援します。

対 ●対象者 市内に活動拠点をもち、国際理解と多文化共生のまちづくりに積極的に取り組んでいる、または取り組もうとする団体

●助成の対象となる活動 ①国際理解の推進、多文化共生の意識づくりを主目的とする事業 ②外国籍市民の地域生活および参加を支援する事業

内 交付額は左記のとおり。※詳しくはお問い合わせください。

助成区分	助成率
年間を通した活動ならび継続的事業	対象経費の3分の2以内 (1団体につき上限10万円)
単年度のみ実施のイベントおよび事業	対象経費の2分の1以内 (1団体につき上限5万円)

☎ 24・53323
問 政策推進課 定住交流係

期限付きプレミアム商品券販売

本宮市商工会では、本宮市の協力により、合併10周年を記念し、通常より20パーセントお得な『期限付きプレミアム商品券』を販売します。事前に往復はがきで申し込みが必要となりますので、詳しくは別途回覧と新聞折り込みの販売予告チラシをご覧ください。

□ 販売価格

1セット 10,000円

□ 商品券のセット内容

共通券 1,000円×8枚 +
地元応援券 500円×8枚 総額 12,000円分

□ 販売セット数

限定 2,000セット

□ 購入上限数

お一人様 3セットまで

□ 商品券有効期間

平成29年7月8日(土)～
平成30年1月7日(日)

□ 利用できるお店

店に掲示されているステッカーが目印です。また、販売予告チラシにも掲載しています。

□ 販売方法

往復はがきで事前申し込み。販売セット数を超えた場合は抽選による販売となります。お申し込みは、お1人様1通までです。

- ・申し込み先 本宮市商工会
〒969-1151 本宮市本宮字千代田 87-1
- ・申込期間 6月1日(木)～16日(金) 消印有効
- ・抽選結果 6月下旬、返信用はがきにてお知らせします
- ・引換期間 7月2日(日)～7月7日(金)
午前9時～午後4時
- ・引換場所 本宮市商工会本所

⚠ 『期限付きプレミアム商品券』は「本宮市商品券」とは別の商品券です。有効期間や取扱店が異なりますので、ご注意ください。

問 本宮市商工会 ☎33-2541

ここから下は広告欄です。広告掲載を希望される人は、市役所秘書広報課へお申し込みください。

エコドライブ、美しい環境とモビリティの楽しさを次世代へ。



【Honda SENSINGについて】 ■各機能の能力には限界があります。各機能の能力を過信せず、つねに周囲の状況に気をつけ、安全運転をお願いします。各システムは、いずれも道路状況、天候状況によっては、作動しない場合や十分に性能を発揮できない場合があります。

Honda Cars 福島県央 本宮店

〒969-1165 本宮市本宮字中台21
営業時間 8:30～18:30
定休日 毎週水曜日

TEL0243-24-8188



HONDA

6月は『環境月間』です

6月5日は環境の日です。国連では6月5日を「世界環境デー」と定めており、日本でも環境基本法で「環境の日」と定めています。また、日本では、6月の1カ月間を「環境月間」とし、全国で様々な行事が行われています。私たちも環境月間にあわせて、身近に出来る取組みをしてみましょう。

○資源回収団体への報償金交付

家庭から出された再生利用可能なごみを、再資源として有効利用しリサイクルを進めるため、集団資源回収を実施している団体に報償金を交付しています。

1. 資源回収から報償金交付までの流れ

- ①市へ資源回収団体として登録（主な団体：町内会、PTA、母親クラブ、愛護会などの各種団体）
- ②資源物の回収を定期的実施
- ③集めた資源物の回収運搬を直接資源回収業者に依頼し、資源物売却代金を受け取る（資源回収業者と事前に打ち合わせが必要です。）
- ④資源回収推進報償金交付申請書に回収量の分かる伝票の原本を添えて、市民部生活環境課または、白沢総合支所市民福祉課に提出
- ⑤団体名義の預金口座に、報償金の交付決定金額が振り込まれる

2. 報償金をお支払いします

資源回収を実施している団体には1キログラム当たり6円の報償金を交付しています。この報償金は団体の運営費として有効利用することができます。

3. 資源回収対象品目



古紙類：新聞紙、雑誌広告、段ボール、牛乳パック



ビン類：酒ビン、ビール瓶など



金属類：アルミ缶、スチール缶など



布類

○廃食用油の回収（使用済み食用油の回収）

ご家庭の使用済み食用油を回収し、環境にやさしいバイオディーゼル燃料（BDF）を精製する取組みを行っています。回収場所、回収方法は以下のとおりです。

1. 回収場所

白沢公民館、中央公民館、えぼか、本宮市役所

2. 回収方法

使用済みの油を、容器などに移し替えて、回収場所にご持参ください。



ここからは広告欄です。内容についてのお問い合わせは、直接、広告主へお願いします。

お客様“ありがとう”抽選会

毎月抽選で10名様に1,000円分の買い物券が当たります。

今月の当選番号

- 03-340 (高木) 05-005 (栄田)
- 06-085 (万世) 07-081 (荒町)
- 09-291 (立石) 10-050 (近江内)
- 12-270 (鹿ノ子) 14-096 (兼谷)
- 14-293 (柘形) 16-227 (和田)

- 今月、買物券の使えるお店は
 - ▶もとみや aube(南町裡) ▶ガーデン金丸(万世)
 - ▶虎屋菓子店(万世) ▶近江屋青果店(荒町)
 - ▶柏屋食堂(仲町)です。
- 買物券は当選者までお届け致します。
- ご利用有効期限は本日より7月末日です。
- 【みずいる夢カード】始めました。ガス器具類ご購入分押印致します。

Rinnai DELICIA

株式会社 岩城屋商店
本宮字荒町 58
TEL 0243-34-2632

クリーンアップ作戦実施

7月2日(日) 午前6時～ 小雨決行

雨天時は、翌週7月9日(日)に延期 ※防災行政無線でお知らせします。
ごみのない快適な環境づくりのため、クリーンアップ作戦を実施します。各町内会・行政区などを中心に、住宅周辺、公園、道路などの清掃活動にご協力をお願いします。

なお、回収物は、資源物・焼却物・埋立物などに分別して、指定収集日に各地区のごみステーションに出すよう、ご協力をお願いします。

問 生活環境課 環境係 ☎24-5362 白沢総合支所 市民福祉課 ☎44-2114

6月4日～10日は 危険物安全週間

私たちの暮らしの中に身近にある危険物、ガソリンや灯油などの燃料は、取扱いを誤ると大きな事故につながります。この機会に、次の点を再確認しましょう。

1. 火気の近くで使用していないか
2. 貯蔵する容器は、基準に適合したものか
3. 換気の良い場所に保管しているか
4. 直射日光の当たる場所に置いていないか



問 安達地方広域行政組合 南消防署 ☎33-2875

弾道ミサイル落下時の行動について

弾道ミサイルは、発射から極めて短時間で着弾します。ミサイルが日本に落下する可能性がある場合は、Jアラートを活用して、防災行政無線で特別なサイレン音とともにメッセージを流すほか、緊急速報メールなどにより緊急情報をお知らせします。

屋外に
いる場合

できる限り
頑丈な建物に
避難する。

建物がない場合

物陰に身を隠す
か、地面に伏せ
て頭部を守る。

屋内に
いる場合

窓から離れる
か、窓のない部
屋に移動する。

問 防災対策課 消防防災係 ☎24-5365

○太陽光発電システム設置費補助金制度

地球温暖化防止対策の一環として、環境の保全と負荷の低減、持続可能な社会づくりを推進するため、住宅へ太陽光発電システムを設置した人に対して、設置費の一部を助成します。

1. 補助金額

1キロワット当たり2万円

(補助上限8万円、最大4キロワット分まで)

2. 補助対象

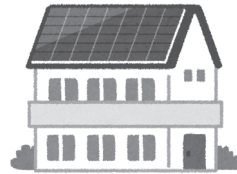
- ① 市内に住んでいる人
- ② 太陽光発電システムを既存もしくは新築の住宅に設置した人、または、システムが設置された新築住宅(建売住宅)を購入した人
- ③ 申請する年度の前年度の1月1日から申請する年度の12月31日までに電力会社と電力供給契約を締結し、需給を開始した人(平成29年1月1日から平成29年12月31日までに供給契約を締結し、需給を開始した人)

3. 申請方法等

電力会社と電力供給契約を締結後、申請書に必要な書類を添付し、市役所 生活環境課又は白沢総合支所 市民福祉課までご提出ください。

4. その他

補助金額が予算に達した時点で、補助は終了となります。



問 生活環境課 環境係 ☎24-5362
白沢総合支所 市民福祉課 ☎44-2114

ここから下は広告欄です。広告掲載を希望される人は、市役所秘書広報課へお申し込みください。

国が設立した無料の法律相談窓口、それが法テラスです。

日本司法支援センター
法テラス 二本松

☎050-3381-3803

二本松市本町1-60-2
(駅から徒歩5分・図書館前)

月曜日	火曜日	水曜日	木曜日	金曜日
弁護士	弁護士 行政書士 社会福祉士 社会保険労務士	弁護士 司法書士	弁護士 税理士 建築士 土地家屋調査士	弁護士

予約受付:平日9時～17時 / 相談時間:10時30分～15時30分



新電力取扱店

基本料金 0円

～とってもお得な電気へ～

- 太陽光発電のプロ施工
- 建築工事業

グリッド株式会社

本宮市高木字井戸上 46 番 2

TEL 0243-24-7772 FAX 0243-24-7773

E-mail s-otsubo@grid-pro.com

グリッド福島

検索

6月のイベント情報

※○の中の数字は掲載ページ番号です








📍 プラス・ウイリアムズ・パーク
え えばか

み みずいろ公園
夢 しらさわ夢図書館

白 白沢公民館

FM FM モッコム

中 中央公民館

日 Sun	月 Mon	火 Tue	水 Wed	木 Thu	金 Fri	土 Sat
5/28 マイナンバー交付受付 9:00～12:00 市民課 (要予約)	5/29 総合検診(集団検診) 7:30～10:30 和田分館 窓口延長(各種証明書の発行) ～19:00 市民課	5/30 総合検診(集団検診) 7:30～10:30 糠沢分館	5/31 総合検診(集団検診) 7:30～10:30 白岩分館 5月の市税等の納期	1 「人権擁護の日」特設 相談所 中 白 10:00～15:00 1歳6カ月児健診② 13:00～13:30 ⑤	2 ポディリメイクスクール ② 13:30～⑤	3 
4 総合検診(集団検診) 7:30～10:30 高木地区公民館 本とあそぼう! 全国訪問おはなし隊訪問⑧ 10:30～11:35 ⑤	5 総合検診(集団検診) 7:30～10:30 ⑤ 防災防犯相談室 放送 11:30～11:43 FM 窓口延長(各種証明書の発行) ～19:00 市民課	6 総合検診(集団検診) 7:30～10:30 ⑤	7 総合検診(集団検診) 7:30～10:30 ⑤	8 総合検診(集団検診) 7:30～10:30 ⑤ 	9 総合検診(集団検診) 7:30～10:30 ⑤ 読書活動ボランティア 養成講座第1回学習会 ⑧ 10:00～11:30 ⑤	10 総合検診(集団検診) 7:30～10:30 ⑤
11 総合検診(集団検診) 7:30～10:30 ⑤	12 総合検診(集団検診) 7:30～10:30 ⑤ 窓口延長(各種証明書の発行) ～19:00 市民課 コミュニティ交流広場 パークゴルフ場オープン②④	13 総合検診(集団検診) 7:30～10:30 ⑤ 	14 総合検診(集団検診) 7:30～10:30 ⑤	15 総合検診(集団検診) 7:30～10:30 ⑤ 福祉健康通信 放送 11:15～11:28 FM 就職相談会⑨ 13:00～16:00 中	16 総合検診(集団検診) 7:30～10:30 ⑤ へそのまぢまぢみちゃん 情報コーナー 放送 11:30～11:43 FM	17 
18	19 売却車両の公開② 9:00～17:00 議会 ポディリメイクスクール ② 13:30～⑤ 窓口延長(各種証明書の発行) ～19:00 市民課	20 売却車両の公開② 9:00～17:00 議会	21 こころの相談室② ① 13:00～② 14:00～ ③ 15:00～ (要予約) ⑤	22 10カ月児健診② 13:00～13:30 ⑤	23 赤ちゃん・妊婦さんへ のおはなし会⑧ 11:00～11:20 ⑤	24 押し花のうちわ作り⑨ 13:30～15:00 ⑤ 
25 マイナンバー交付受付 9:00～12:00 市民課 (要予約) ドリームおはなし会⑧ 11:00～11:30 ⑤	26 窓口延長(各種証明書の発行) ～19:00 市民課	27 	28 3歳児健診② 13:00～13:30 ⑤	29 介護者のつどい② 10:00～14:30 ⑤ 3～4カ月児健診② 13:00～13:30 ⑤	30 へそのまぢまぢみちゃん 情報コーナー 放送 11:30～11:43 FM 6月の市税等の納期 市町村対抗ソフトボール 大会選手募集締め切り②	7/1 

皆さんの善意

▽東北協同乳業株式会社
(代表取締役 今長谷浩さん)

◎児童生徒の健康維持のため
学校教育振興のため

・研Q室のヨーグルト
2,873個

・現金 20万円

◎菅野美智子さん(白岩)
◎市政発展のため

・現金 10万円

▽共栄印刷株式会社、富久株式会社
株式会社宮川紙店、不二印刷株式会社

◎保育園・幼稚園・小学校などへの
支援のため

・知育あそび・よくばり帳
1,200冊

▽上尾市スポーツ少年団
(本部長 村田喜代汰さん)

◎本宮市スポーツ少年団の活動振
興のため

・現金 8万5千円

▽本宮市商工会本宮スタンプ会
(会長 野内秀一さん)

◎小中学校における教育環境の充
実のため

・みずいろスクール券 12万円分
▽本宮市民ゴルフ大会実行委員会
(会長 小沼貞彦さん)

◎本宮市スポーツ振興のため

・現金 75,600円
▽日本へら鮎釣研究会福島あだたら
支部 岳山池保存協力会
(会長 高橋郁夫さん)

◎農業振興のため

・現金 2万円

▽匿名
◎市の地域福祉向上のため
・現金 50万円

今月の納期

■納期限 6月30日(金)

- ・市県民税 (1期)
- ・上下水道使用料 (4・5月分)
- ・集落排水使用料 (4・5月分)
- ・下水道受益者負担金 (1期)

人口と世帯

・平成29年5月1日現在
本宮市現住人口・世帯数

総人口	30,755人 (+2)
男性	15,146人 (+2)
女性	15,609人 (0)
世帯数	10,303世帯 (+35)

前月比
カッコ内は

- 4月の自然増減 -9
- 4月の社会増減 +11
- その他職権等 0

※自然増減：出生数と死亡数の差
※社会増減：転入数と転出数の差

交通事故発生状況

・平成29年5月1日現在

	件数	死者	傷者
本年	6(32)	0(0)	9(36)
前年	10(43)	0(0)	11(58)
増減	-4(-11)	0(0)	-2(-22)

郡山北警察署本宮分庁舎より
カッコ内は1月からの集計

市営住宅の募集

・現在募集はありません

6月の漏水当番表

3日(土)	(株)小山設備 ☎33-3031	24日(土)	オオナミ(株) ☎33-1001 ☎33-2412
4日(日)	(株)タカマツ ☎33-5242	25日(日)	(有)光設工業所 ☎33-1895
10日(土)	(有)須藤住機工業 ☎48-2357	7月1日(土)	(株)小山設備 ☎33-3031
11日(日)	(有)三和設備 ☎44-4542	7月2日(日)	(株)タカマツ ☎33-5242
17日(土)	(有)浜野和水道 ☎33-2788	7月8日(土)	(有)須藤住機工業 ☎48-2357
18日(日)	(有)本宮設備 ☎33-2592	7月9日(日)	(有)三和設備 ☎44-4542

※宅内の漏水で、早急に修理の必要がある場合のみ

日曜・休日の当番医

9時～11時30分 14時～16時30分

4日(日)	☎博愛会 東和クリニック 【小児】(二本松市針道) ☎66-2122	7月2日(日)	土川内科小児科【小児】 (二本松市槻木) ☎22-6688
	☎成美会 鈴木皮フ科クリニック (二本松市本町) ☎22-6877		独立行政法人地域医療機能推進機構 二本松病院 (二本松市成田町) ☎23-1231
	☎渡辺クリニック (本宮市高木字高木) ☎34-3311		やなぎほり皮膚科クリニック (本宮市高木字平内) ☎24-1028
11日(日)	☎三浦内科医院 (二本松市亀谷) ☎23-3883	7月9日(日)	佐久間内科小児科医院【小児】 (二本松市本町) ☎22-0570
	ぱぱクリニック (二本松市油井) ☎24-7122		☎しかの眼科 (二本松市油井) ☎62-2520
	☎上遠野内科医院【小児】 (本宮市本宮字荒町) ☎33-5866		☎慈久会 谷病院 (本宮市本宮字南町裡) ☎33-2721
18日(日)	かさい小児科クリニック 【小児】(二本松市油井) ☎22-8800	7月16日(日)	かさい小児科クリニック 【小児】(二本松市油井) ☎22-8800
	岩代国民健康保険診療所 (二本松市百目木) ☎56-2461		整形外科内科リウマチ科 小林医院 (二本松市根崎) ☎22-0682
	池田眼科医院 (本宮市本宮字仲町) ☎34-4100		☎東北病院 (本宮市青田字花掛) ☎33-2588
25日(日)	☎森小児科医院【小児】 (二本松市郭内) ☎22-3215	7月17日(月)	しんいち内科 (二本松市油井) ☎24-8420
	☎辰星会 栞病院 (二本松市本町) ☎22-2828		☎青木整形外科医院 (二本松市榎戸) ☎22-3103
	吉田耳鼻咽喉科医院 (本宮市本宮字万世) ☎34-1330		☎よしだこどもクリニック 【小児】(本宮市高木字平内) ☎34-6418

※当番医が変更になる場合があります。最新の情報は市ウェブサイトでご確認ください

休日・夜間の救急医療機関

◎夜間18時～翌日8時 ●休日+夜間8時～翌日8時

月	6月																													
日	1	2	3	4	5	6	7	8	9	10	11	12	13	14	15	16	17	18	19	20	21	22	23	24	25	26	27	28	29	30
曜日	木	金	土	日	月	火	水	木	金	土	日	月	火	水	木	金	土	日	月	火	水	木	金	土	日	月	火	水	木	金
栞記念病院					○				○									●			○			○					○	
栞病院						○					○			○						○						●		○		○
谷病院	○		○					○			●				○					○			○				○			
二本松病院	○			●		○			○							○									○				○	

月	7月														
日	1	2	3	4	5	6	7	8	9	10	11	12	13	14	15
曜日	土	日	月	火	水	木	金	土	日	月	火	水	木	金	土
栞記念病院			○				○				○			○	
栞病院				○					○				○		
谷病院	○				○			●					○		
二本松病院	●		○			○					○				

病院群輪番制は、休日または夜間における入院治療を必要とする重症救急患者の医療確保を目的に、安達管内の病院(上記の4病院)が輪番制で診療にあたるものです。診察については、事前に病院へお問い合わせください。

栞記念病院 ☎22-3100 栞病院 ☎22-2828
谷病院 ☎33-2721 二本松病院 ☎23-1231



お聞かせください！

これからのまちづくりに対するご意見

地域懇談会開催

日時

6月19日(月)～
7月14日(金)
午後7時～

内容

- ・平成29年度重点事業について
- ・第2次総合計画※への提言
(これから10年間のまちづくりに向けて)



市民の皆さんの意見を市政に反映させるため、市長が地域に出向き、直接市民の皆さんと対話や意見交換を行う『地域懇談会』を開催します。市政に対する皆さんの声をお聞かせください。

※総合計画とは…市の最重要計画であり、この計画に基づき各種事業が行われます

日時	対象地区	会場
6月19日(月)	稲沢地区	白沢公民館稲沢分館
6月21日(水)	本宮6区～9区・9区東	北町コミュニティセンター
6月22日(木)	岩根地区	岩根農業構造改善センター
6月23日(金)	長屋地区	白沢公民館長屋分館
6月26日(月)	関下地区	下関下集会所
6月28日(水)	糠沢地区	白沢公民館糠沢分館
6月30日(金)	青田地区	青田農業構造改善センター
7月3日(月)	松沢地区	白沢公民館松沢分館
7月5日(水)	荒井地区	荒井地区公民館
7月6日(木)	白岩地区	白沢公民館白岩分館
7月7日(金)	仁井田地区	仁井田地区公民館
7月10日(月)	和田地区	白沢公民館和田分館
7月12日(水)	高木地区	高木地区公民館
7月14日(金)	本宮1区～5区・10区～14区	えぼか2階中会議室

※市長の公務日程により開催日が変更となる場合がありますのでご承知ください。開催日程については、防災行政無線と市ホームページでもお知らせします。

